

ISTRUZIONI PER LA MANUTENZIONE E LA PULIZIA

MANUTENZIONE ORDINARIA E MACCHIE COMUNI

Come qualsiasi altro materiale per l'interior design, una superficie in FENIX deve essere pulita regolarmente. Non richiede alcuna manutenzione particolare, solo un panno umido con acqua tiepida o un detergente delicato. Quasi tutti i normali prodotti e disinfettanti per la pulizia domestica sono perfettamente tollerati. Per le macchie più comuni è sufficiente pulire la superficie con acqua calda, utilizzando un panno non abrasivo.

Le macchie persistenti possono essere rimosse con detersivi domestici non abrasivi o con solventi.

Se i residui sono vecchi e induriti, per rimuoverli si può utilizzare una spugna magica o un panno morbido in microfibra.

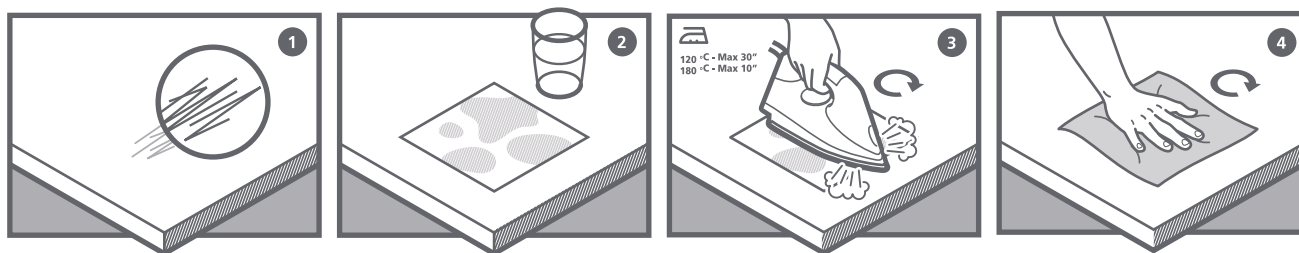
Dopo avere utilizzato un solvente, è consigliabile lavare con acqua calda e detergente. Sciacquare sempre accuratamente con acqua preferibilmente calda per rimuovere il detergente.

MACCHIE OSTINATE E PICCOLI GRAFFI

La peculiarità della superficie in FENIX, con il suo strato esterno a porosità chiusa, permette di mantenerla pulita attraverso la normale manutenzione quotidiana. In caso di macchie ostinate si consiglia l'utilizzo di un detergente specifico per la rimozione di tutte le macchie e tracce. In caso di micro-graffi sulla superficie, si rimanda alle ISTRUZIONI PER LA MANUTENZIONE riportate di seguito.

ISTRUZIONI PER LA MANUTENZIONE

FERRO DA STIRO

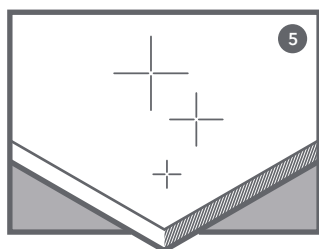


1. Difetti superficiali causati da micro-graffi.

2. Disporre un foglio di carta da cucina inumidito sull'area in cui sono visibili i micro-graffi.

3. Posizionare il ferro da stiro caldo sulla superficie da riparare. Non lasciare il ferro da stiro sulla superficie per più di 10 secondi.

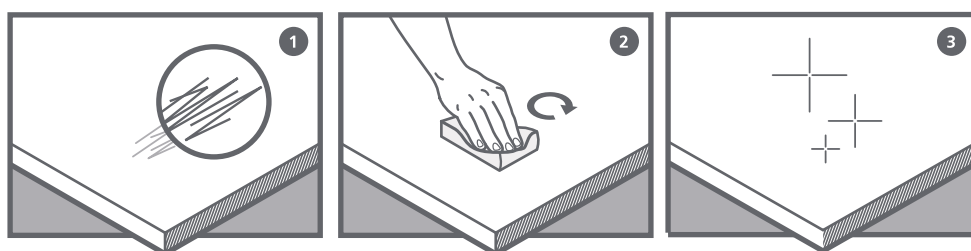
4. Sciacquare l'area riparata con acqua tiepida e un panno in microfibra.



5. Ora la superficie è riparata.

ISTRUZIONI PER LA MANUTENZIONE

SPUGNA MAGICA



1. Difetti superficiali causati da micro-graffi.

2. Strofinare la spugna magica sull'area in cui sono visibili i micro-graffi. La spugna può essere utilizzata asciutta o leggermente inumidita.

3. Ora la superficie è riparata.

RACCOMANDAZIONI UTILI PER LA PULIZIA

Per ottenere risultati ottimali nella pulizia di FENIX, è importante seguire le seguenti raccomandazioni:

- nonostante sia molto resistente, la superficie di FENIX non deve mai essere trattata con prodotti contenenti sostanze abrasive, spugne macroabrasive o altri strumenti inadeguati, come carta vetrata o lana d'acciaio;
- gli acidi e i prodotti molto alcalini vanno evitati perché possono macchiare la superficie;
- i prodotti sbiancanti o ad elevato contenuto di cloro vanno evitati in quanto potrebbero danneggiare la superficie. L'ipoclorito di sodio deve essere utilizzato in concentrazione inferiore al 5% per non più di 5 minuti, per essere poi sciacquato via con una spugna o un panno;
- il perossido di idrogeno, in concentrazione inferiore al 3%, deve essere accuratamente risciacquato. Si raccomanda di evitare il contatto per più di 10 minuti per concentrazioni superiori al 3%, la superficie deve essere risciacquata accuratamente con una spugna non abrasiva e ben asciugata;
- in caso di utilizzo di solventi, il panno utilizzato deve essere perfettamente pulito per non lasciare tracce sulla superficie di FENIX. Qualsiasi traccia può tuttavia essere rimossa sciacquando con acqua calda e asciugando poi la superficie;
- non utilizzare prodotti per la lucidatura dei mobili, né prodotti a base di cera in generale, perché tendono a formare sulla superficie del FENIX uno strato appiccicoso al quale lo sporco aderisce;
- non utilizzare raschietti metallici, spazzole di ferro o altri utensili metallici per rimuovere macchie, vernice, intonaco o altre sostanze.

NOTA BENE: LE ISTRUZIONI PER LA PULIZIA SONO DISPONIBILI NELLA PAGINA SEGUENTE

CATEGORIA	TIPO DI SPORCO	INTENSITÀ E TEMPO		
		LEGGERO E IMMEDIATO	MODERATO E RECENTE	PERSISTENTE E DATATO
NORMALE UTILIZZO	Polvere, sporco in generale, mix di polvere e grasso	1	2	2
	Impronte digitali, nicotina, tracce di gomma per cancellare	3	4*	4*
	Tracce e residui di calcare, ruggine	2	5	5
	Annerimento da fumo	2	2	2
CIBI E BEVANDE	Sciroppo, succo di frutta o di verdure	1 o 2	2	2
	Soluzioni zuccherate, marmellata, caramello	1 o 2	2	2
	Liquore, latte, the, caffè, vino e olio	1 o 2	2	2
	Grassi animali e vegetali e oli	3	4*	4*
	Salse, uova	3	4*	4*
	Gelatina, residui organici, gomma arabica	2	2	2
DETERGENTI E LUCIDI	Detergenti, sapone	1 o 2	2	2
	Prodotti per la lucidatura di mobili e pavimenti	3	3	4**
	Crema da scarpe	3	3	4**
COLORI E INCHIOSTRI	Segni di matita e gesso	1	2	2
	Inchiostro e marker, catrame	4**	4**	4**
	Colori a olio sintetici	9 + 10	10	10
	Acquerelli, colori e adesivi solubili in acqua o in dispersione acquosa (vegetali e vinilici)	2	2	2
	Graffiti, vernice, vernice a spruzzo, ecc.	9 + 12	12	12
COSMETICI	Rossetto	3	3	4**
	Lacca per capelli, fondotinta, cipria	4**	4**	4**
	Smalto per unghie	9 + 4**	4**	4**
SOLVENTS	Aloni derivanti dall'uso di solventi	4***	4***	4***
	Inchiostro solvente	4**	4**	4**
CERA	Cera di candela, paraffina, cere a base di gesso (sartoria)	3	11	11
SILICONE, RESINA E COLLA	Adesivi e prodotti a base di silicone	6	6	7
	Residui adesivi di tipo acrilico o gomma vegetale in seguito alla rimozione della pellicola protettiva	12	12	12
	Vernici, colle e adesivi a due componenti	4**	4**	7
	Resine sintetiche	4**	4**	7
	Colla al neoprene	9 + 4*	4*	4*
FLUIDI ORGANICI	Fluidi corporei e sporco ospedaliero (cellule, derma, germi, batteri, sangue e urina)	8	8	8

ISTRUZIONI PER LA PULIZIA - LEGENDA

- UTILIZZARE UN PANNINO MORBIDO O UNA SALVIETTA DI CARTA ASCIUTTA O INUMIDITA CON ACQUA.
 - UTILIZZARE ACQUA CALDA FINO A 35-40 °C CON SAPONE O DETERGENTE DOMESTICO DELICATO E LASCIARE AGIRE FINO A QUANDO LO SPORCO INIZIA A REAGIRE.
 - UTILIZZARE UN PANNINO MORBIDO O UNA SALVIETTA DI CARTA ASCIUTTA. POI, ACQUA CALDA FINO A 35-40 °C CON SAPONE O DETERGENTE DOMESTICO DELICATO. LASCIARE AGIRE FINO A QUANDO LO SPORCO INIZIA A REAGIRE.
 - *. UTILIZZARE UN SOLVENTE DEDICATO *, QUINDI UTILIZZARE ACQUA CALDA FINO A 35-40 °C CON SAPONE O DETERGENTE DOMESTICO DELICATO E LASCIARE AGIRE FINO A QUANDO LO SPORCO INIZIA A REAGIRE.
 - ** . UTILIZZARE UN SOLVENTE DEDICATO **, QUINDI UTILIZZARE ACQUA CALDA FINO A 35-40 °C CON SAPONE O DETERGENTE DOMESTICO DELICATO E LASCIARE AGIRE FINO A QUANDO LO SPORCO INIZIA A REAGIRE.
 - ***. UTILIZZARE UN SOLVENTE DEDICATO ***, QUINDI UTILIZZARE ACQUA CALDA FINO A 35-40 °C CON SAPONE O DETERGENTE DOMESTICO DELICATO E LASCIARE AGIRE FINO A QUANDO LO SPORCO INIZIA A REAGIRE.
 - UTILIZZARE DETERGENTI CONTENENTI ACIDO ACETICO O ACIDO CITRICO AL 10%. RISCIAQUARE CON ABBONDANTE ACQUA CALDA. SE SI UTILIZZANO AGENTI DISINCROSTANTI PER USO DOMESTICO, SCIACQUARE IMMEDIATAMENTE.
 - RIMUOVERE IMMEDIATAMENTE EVENTUALI RESIDUI CON ACQUA O SOLVENTI ADATTI, PRIMA CHE ? (THEY CURE). INFORMARSI LEGGENDO LE ISTRUZIONI O RIVOLGENDOSI AL PRODUTTORE. PER IL SILICONE, UTILIZZARE SOLVENTI IDONEI.
 - UNA VOLTA INDURITE, RIMUOVERE LE MACCHIE A SECCO CON UN PANNINO E IN MODO MECCANICO, UTILIZZANDO SPATOLE DI LEGNO O IN PLASTICA MORBIDA (AD ESEMPIO, IN NYLON) SENZA PROVOCARE ABRASIONI O GRAFFI.
 - DOPO AVERE UTILIZZATO ACQUA CALDA FINO A 35-40 °C CON SAPONE O DETERGENTE DOMESTICO DELICATO E AVERE LASCIATO AGIRE FINO A QUANDO LO SPORCO INIZIA A REAGIRE, PULIRE CON DETERGENTI DISINFETTANTI O SOLO CON DISINFETTANTI REPERIBILI SUL MERCATO O PRESCRITTI DA OPERATORI SANITARI. SEGUIRE LE ISTRUZIONI. L'AZIONE DEL VAPORE PUÒ ESSERE UTILE.
 - ASCIUGARE IMMEDIATAMENTE CON UN PANNINO MORBIDO O UNA SALVIETTA DI CARTA.
 - UTILIZZARE TRICLOROETILENE; SOLVENTE AL NITRO, POI ACQUA CALDA FINO A 35-40 °C CON SAPONE O DETERGENTE DOMESTICO DELICATO E LASCIARE AGIRE FINO A QUANDO LO SPORCO INIZIA A REAGIRE.
 - DOPO CHE LE MACCHIE SI SONO INDURITE, PROVARE A RIMUOVERLE A SECCO CON UN PANNINO E IN MODO MECCANICO, UTILIZZANDO SPATOLE DI LEGNO O IN PLASTICA MORBIDA (AD ESEMPIO, IN NYLON) SENZA PROVOCARE ABRASIONI O GRAFFI. IN CASO DI MACCHIE DI CERA, RIMUOVERLE DOPO AVERVI PREMUTO SOPRA UNA SALVIETTA DI CARTA E AVERVI APPLICATO UN FERRO CALDO.
 - UTILIZZARE ALCOL PER LE SUPERFICI METALLICHE. PER LE ALTRE SUPERFICI UTILIZZARE ACETONE O, NEI CASI PIÙ DIFFICILI, SPECIFICI SOLVENTI ORGANICI DISPONIBILI IN COMMERCIO PER LA RIMOZIONE DEI GRAFFITI ****. POI UTILIZZARE ACQUA CALDA FINO A 35-40 °C CON SAPONE O DETERGENTE DOMESTICO DELICATO E LASCIARE AGIRE FINO A QUANDO LO SPORCO INIZIA A REAGIRE.
- * BENZINA, TREMENTINA, ACQUARAGIA, TRICLOROETILENE, PERCLOROETILENE, TRICLOROETANO SOPRATTUTTO PER ADESIVI IN NEOPRENE, ALCOL.
 ** ACETONE O SOLVENTE PER SMALTO, BENZINA, TREMENTINA, ACQUARAGIA, TRICLOROETILENE, PERCLOROETILENE, TRICLOROETANO SOPRATTUTTO PER ADESIVI IN NEOPRENE, ALCOL.
 *** ALCOL.
 **** 3M GRAFFITI O SOLVENTE GR, HAUSER VANDAL
 (NOTE: I NOMI DEI PRODOTTI E DEI PRODUTTORI SONO SOLO A SCOPO INDICATIVO E NON COSTITUISCONO NÉ UN VINCOLO, NÉ LA CERTEZZA DEL RISULTATO).